

# LIRE ECRIRE AU CYCLE 2

Circonscription de  
Saint-Louis

*Lundi 28 novembre 2016*

LIRE ECRIRE AU CYCLE 2

COMPREHENSION

Circonscription de  
Saint-Louis

*Lundi 28 novembre 2016*

# La compréhension

M-F BISHOP, Un. Cergy Pontoise - EMA

## Les questions de la recherche :

- Le temps alloué à l'enseignement de la compréhension a-t-il des effets sur les apprentissages des élèves ?
- Quelles sont les tâches proposées aux élèves ? Ont-elles des effets sur leurs apprentissages ?
- Quelles autres variables peuvent avoir un effet sur le développement de la compréhension ?

# Le temps de travail en compréhension

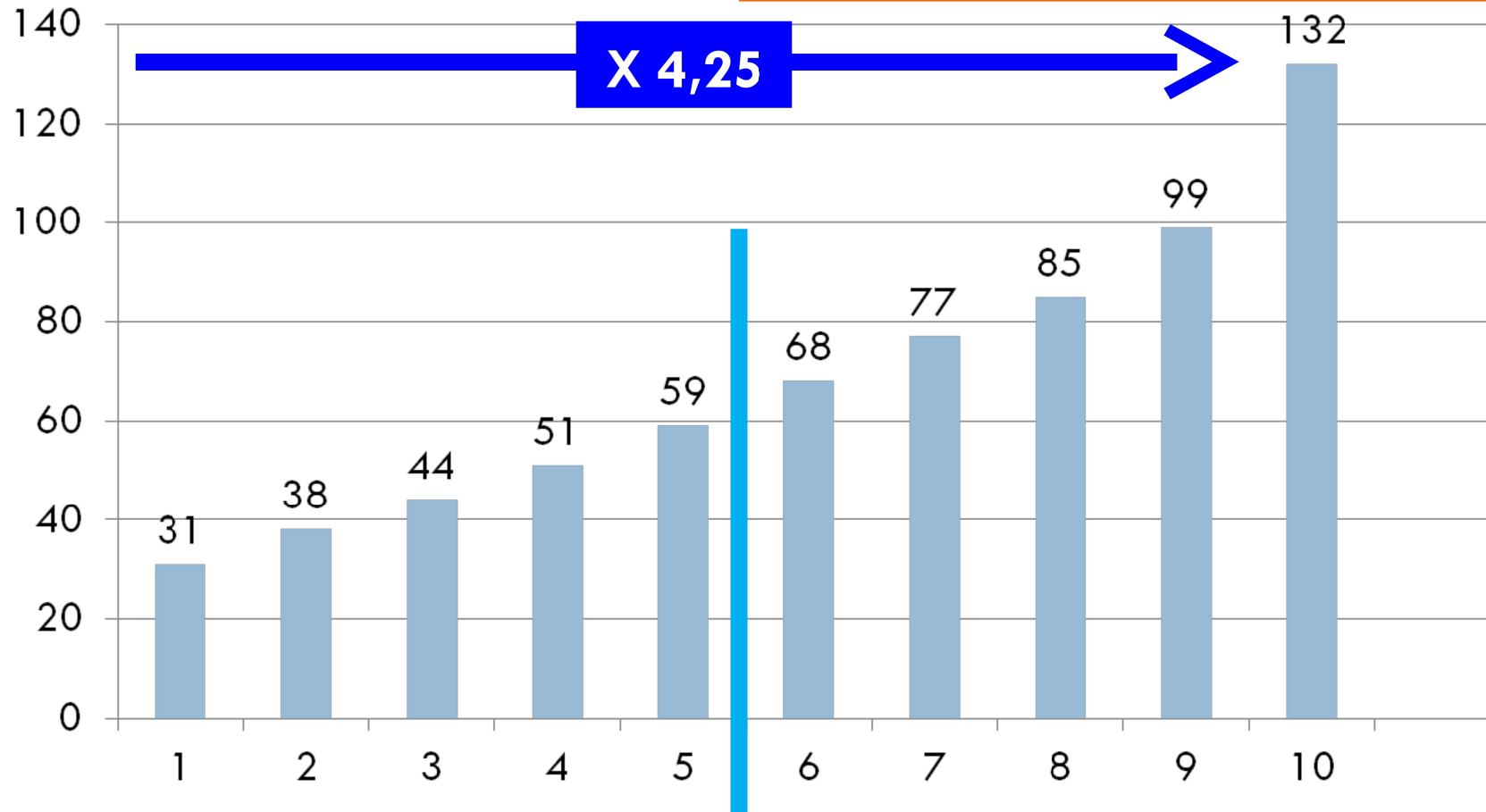
M-F BISHOP, Un. Cergy Pontoise - EMA

Évolution de la répartition des tâches sur les trois semaines d'enquête



# Le temps de travail en compréhension

M-F BISHOP, Un. Cergy Pontoise - EMA



# Le temps de travail en compréhension

## Repartition dans le lire-écrire

M-F BISHOP, Un. Cergy Pontoise - EMA

	Temps moyen alloué au Lire-Ecrire	Temps moyen alloué à la compréhension	% Compréhension / L-E
S1	7h29min	50min	<b>11%</b>
S2	7h26min	1h16min	<b>16,7%</b>
S3	7h09min	1h19min	<b>18%</b>

➔ L'enseignement de la compréhension n'est pas considéré comme une priorité au cours de l'année,

➔ Et encore moins en début d'année.

# Les effets du temps alloué à la compréhension

M-F BISHOP, Un. Cergy Pontoise - EMA

*Faire beaucoup de compréhension toute l'année a-t-il un effet positif sur les résultats des élèves ?*

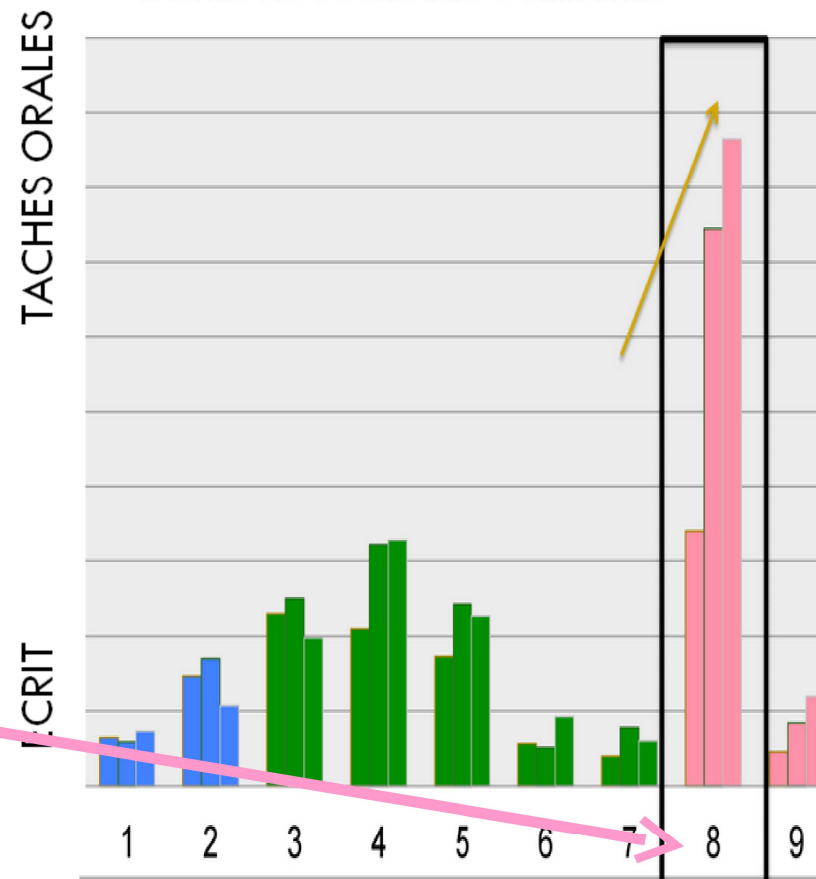
- **NON** : Les enseignants qui font beaucoup de compréhension toute l'année ne font pas plus progresser leurs élèves que ceux qui en font peu.
- **Oui** : Les enseignants qui font beaucoup de compréhension en ciblant les tâches orales d'élucidation du sens (C1 à C7) font davantage progresser leurs élèves que ceux qui en font peu. Surtout pour la compréhension des textes entendus.

# Les différents aspects travaillés dans les classes

M-F BISHOP, Un. Cergy Pontoise - EMA

- C1. Définir ou expliciter une intention de lecture
- C2. Anticiper, formuler ou vérifier des hypothèses
- C3. Décrire, commenter une illustration
- C4. Expliquer ou reformuler le sens ou évoquer une représentation mentale [P T]
- C5. Produire un rappel de récit (complet ou partiel) ou un rappel de texte explicatif ou de consigne
- C6. Rendre explicite une information implicite
- C7. Proposer, débattre ou négocier une interprétation / des interprétations
- C8. Réaliser une tâche écrite impliquant la compréhension (explicite et/ou implicite) [M P T]
- C9. Corriger une tâche écrite portant sur la compréhension [M P T]

COMPARAISON DU TEMPS ALLOUÉ AUX 9 TÂCHES AU COURS DES 3 SEMAINES





# Les manuels ou supports

M-F BISHOP, Un. Cergy Pontoise - EMA

Approche didactique	Nombre d'enseignants	Moyenne hebdomadaire des temps alloués à la compréhension
Sans manuel	40 (30,5%)	69 mn
Approche intégrative	66 (50,4%)	69 mn
Approche centrée sur le code	25 (19,1%)	66 mn

Le temps consacré au travail de la compréhension ne dépend pas du manuel utilisé dans la classe

**OU, autrement dit**

Les maîtres qui utilisent des manuels intégratifs ou leurs propres supports ne font pas plus de compréhension.

# Constats

M-F BISHOP, Un. Cergy Pontoise - EMA

➡ Peu de temps accordé au travail de la compréhension dans les classes de CP, en moyenne,

➡ Difficulté à mettre en place une pédagogie de la compréhension efficace.

➔ L'enseignement de la compréhension : une pédagogie peu gratifiante à cause des effets difficiles à voir,

➔ Un enseignement difficile à concevoir : didactique très récente, moins d'outils disponibles, peu de points de repères.

# Constats

M-F BISHOP, Un. Cergy Pontoise - EMA

- ➔ Un temps important consacré aux tâches écrites de compréhension,
  - ➔ Mais sans effets : pas de progrès significatifs
- ➔ Les tâches orales d'élaboration du sens (C3 à C7) , lorsqu'elles sont pratiquées régulièrement tout au long de l'année, ont des effets positifs,
- ➔ C'est dans le domaine de la compréhension que l'influence du milieu est la plus forte.

# Les effets positifs pour l'efficacité

M-F BISHOP, Un. Cergy Pontoise - EMA

➔ **Effet très positif du travail sur le vocabulaire**, en compréhension des textes entendus, et surtout pour les élèves initialement faibles,

➔ **Effet positif du travail sur la morphologie** : orthographe des mots, chaînes d'accords, désinences verbales, surtout pour la compréhension autonome,

➔ **Effet positif du nombre de livres lus** aux élèves surtout pour les élèves initialement faibles.

# Des points de vigilance

M-F BISHOP, Un. Cergy Pontoise - EMA

- ➔ Les difficultés de compréhension des élèves sont sous-estimées,
- ➔ La compréhension fine est trop souvent laissée à la charge des élèves,
- ➔ La quantité de lecture, sans le développement des compétences spécifiques, est contre productive,
- ➔ L'enseignement ne prend pas suffisamment en compte les procédures des élèves.

# Or, selon les recherches précédentes...

M-F BISHOP, Un. Cergy Pontoise - EMA

➔ Les compétences de décodage et de compréhension sont **séparées et sans rapport avec le préscolaire** au cours des premières années de l'école élémentaire (McNamara 2011),

➔ Les compétences en compréhension doivent se développer de **manière précoce**. Attendre que les élèves aient développé des compétences de décodage serait préjudiciable, surtout pour les plus faibles (Van des Broeck 2005),

# Or, selon les recherches précédentes ...

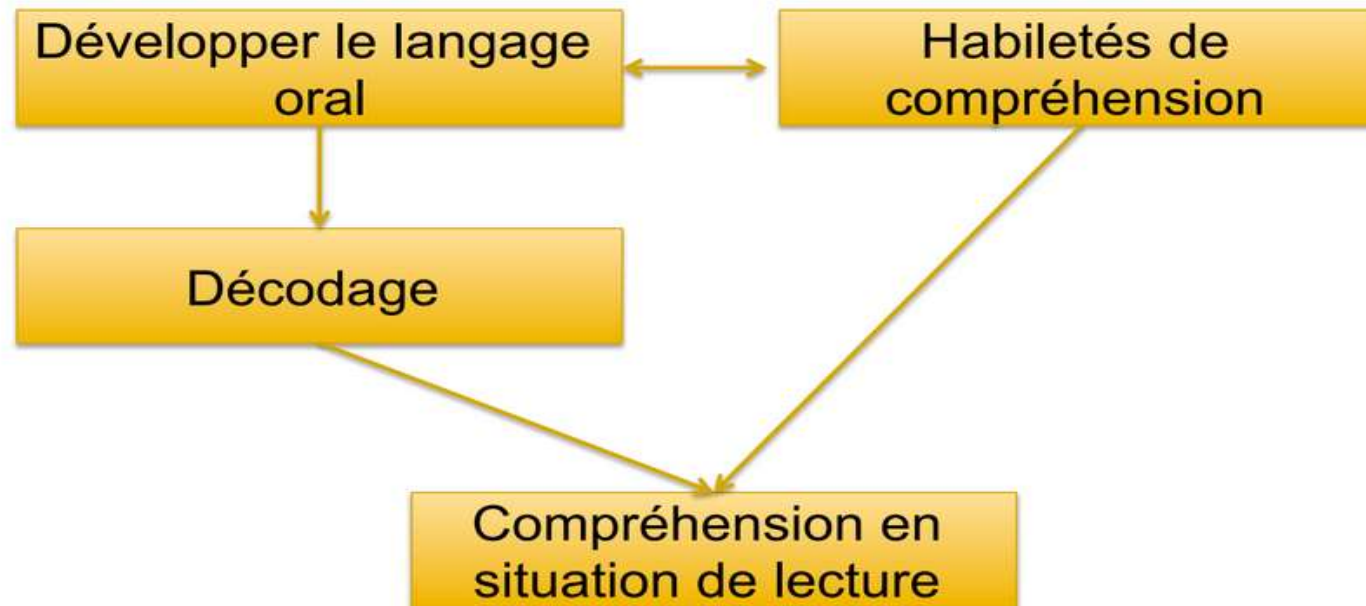
M-F BISHOP, Un. Cergy Pontoise - EMA

- ➔ Les habiletés de compréhension peuvent se développer de **manière précoce**, en lien avec les capacités langagières (Van des Broeck 2005),
- ➔ Ces habiletés se développent à partir des capacités à établir **des liens entre les informations** (émotions, causalité, ...) (Blanc 2009, Cain & Oakhill 1999),
- ➔ **L'intervention de l'adulte** favorise le développement de ces compétences (Blanc 2009).

# Autrement dit

M-F BISHOP, Un. Cergy Pontoise - EMA

## Penser un enseignement simultané



---

Conception simultanée de l'apprentissage de la lecture (van den Broeck, 2005)



# Les maîtres efficaces

M-F BISHOP, Un. Cergy Pontoise - EMA

**Les pédagogies qui favorisent la compréhension présentent les points communs suivants (Duke et Martin, 2015) :**

- 1. Favorisent l'engagement actif des élèves dans la recherche de sens : questionnement, anticipation, reformulation**
- 2. Enseignent les compétences encyclopédiques ou les savoirs de base nécessaires pour comprendre**
- 3. Font de l'enseignement des compétences langagières (lexique, syntaxe) un objectif prioritaire**
- 4. Enseignent les stratégies qui sous-tendent une compréhension efficace**

# Les maîtres efficaces

M-F BISHOP, Un. Cergy Pontoise - EMA

## 4. Enseignent les stratégies qui sous-tendent une compréhension efficace

- **tri des informations**
- **expression des liens entre les idées pour aboutir à une représentation mentale cohérente**
- **se mettre à la place des personnages : comprendre les états mentaux des personnages, distinguer ce qu'ils pensent de ce qu'ils disent,**
- **rechercher des inférences causales**
- **explicitation des implicites**
- **auto-contrôle de la compréhension**
- **aller-retours, réajustements entre la première compréhension et la compréhension qui se construit avec l'avancement dans le texte**

# Les maîtres efficaces

M-F BISHOP, Un. Cergy Pontoise - EMA

**Les pédagogies qui favorisent la compréhension présentent les points communs suivants (Duke et Martin, 2015) :**

- 1. Favorisent l'engagement actif des élèves dans la recherche de sens : questionnement, anticipation, reformulation**
- 2. Enseignent les compétences encyclopédiques ou les savoirs de base nécessaires pour comprendre**
- 3. Font de l'enseignement des compétences langagières (lexique, syntaxe) un objectif prioritaire**
- 4. Enseignent les stratégies qui sous-tendent une compréhension efficace**

***Un effet net est observé entre le travail de compréhension de textes entendus et son impact sur la compréhension de textes lus.***

# Trois temps pour travailler la compréhension

M-F BISHOP, Un. Cergy Pontoise - EMA

- ➔ **AVANT** : annoncer ce sur quoi on va travailler :
  - Objectifs, procédures, supports, ce qu'on sait déjà faire, anticiper sur comment on va faire
  - Présenter les textes, horizon d'attente,...
  - Mobiliser les connaissances et le lexique : c'est l'histoire de...
  
- ➔ **PENDANT** : organiser, varier les supports et la mise au travail en fonction de ces objectifs,
  
- ➔ **APRES** : institutionnaliser ce qui a été fait : ce qu'on a appris, comment on a réussi. En garder une trace.

# PAUSE

